

ÉTAT DES LIEUX

de nos pratiques durables
et responsables



État des lieux de nos pratiques durables et responsables

Nos activités sont au cœur même de la vie des hommes et des entreprises. Fidèles à nos valeurs de satisfaction client, disponibilité, indépendance et innovation, nous voulons aller plus loin et inscrire notre Groupe dans une démarche de Responsabilité Sociétale d'Entreprise (RSE).

En tant qu'acteur majeur de la protection des biens et des personnes, nous souhaitons intégrer plus largement les préoccupations sociales et environnementales dans nos décisions et nos activités. Pour cela, nous avons défini cinq principes qui traduisent nos convictions et nos engagements :

1. Promouvoir les valeurs humaines dans la vie du Groupe
2. Agir pour la santé et le bien-être au travail
3. Maîtriser notre empreinte environnementale
4. Dialoguer et s'engager auprès de l'ensemble de nos partenaires
5. Développer des programmes d'actions solidaires

Cette dynamique de progrès est à la fois un défi collectif et individuel partagé par l'ensemble des collaborateurs du Groupe.

Pierre DONNERSBERG
Président du Directoire
de SIACI SAINT HONORE

SOMMAIRE

PROFIL p.5

NOS PRINCIPES ET VALEURS

1. Éthique et déontologie p.9
2. Gouvernance et indépendance p.9
3. Nos engagements qualité p.10

NOS ENGAGEMENTS SOCIAUX

1. Promouvoir les valeurs humaines dans la vie du groupe p.13
2. Agir pour la santé et le bien-être au travail p.15
3. Soutenir des actions solidaires p.16

NOS ENGAGEMENTS ENVIRONNEMENTAUX

1. Sensibiliser nos collaborateurs et partenaires : les éco-gestes p.21
2. Réduire notre consommation de papier p.21
3. Étudier des solutions technologiques et de recyclage p.21
4. Maîtriser notre empreinte environnementale p.22

PROFIL

SIACI SAINT HONORE est le 5^e groupe français de courtage et de conseil en assurances. Le cabinet est l'un des tous premiers acteurs dans la protection des risques industriels et dans le domaine des personnes, comme la prévoyance, la santé et la retraite, en France et à l'international avec sa filiale MSH INTERNATIONAL. Le cabinet compte aujourd'hui près de 1 500 collaborateurs.

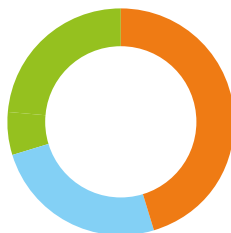
Une offre globale, une approche par spécialités

Courtage, conseil, gestion et formation

■ **Protection et fidélisation de vos collaborateurs**

- _ Frais de santé, Prévoyance
- _ Épargne retraite entreprise
- _ Audit international et pooling
- _ Assistance, Rapatriement
- _ Stratégie RH et rémunération

■ **Un groupe équilibré**



■ **Protection de vos actifs et engagements (IARDT)**

- _ Dommages et pertes d'exploitation
- _ Responsabilité civile
- _ Transport et logistique
- _ Risques politiques
- _ Assurance-crédit et affacturage
- _ Construction et risques techniques
- _ Flottes automobiles
- _ Risques financiers

● **Protection des actifs et engagements**
45%

● **Protection sociale, stratégie RH et rémunération**
32%

● **Solutions internationales de santé et prévoyance**
23%

Des expertises spécifiques

- Agroalimentaire, Automobile, Bureaux d'études et Ingénierie, Construction, Distribution, Énergie, High-Tech, Institutions Financières, Luxe, Oil & Gas, organisations internationales et non gouvernementales, professions réglementées, Santé, Télécommunications, Transport...

Chiffres clés (2013)

- **+ 3 500 clients**
- **+ 200 programmes** internationaux IARDT gérés depuis Paris
- **+ 1.2 million de personnes** assurées en France et dans le monde
- **+ 244 millions d'euros** de chiffre d'affaires
 - _ chiffre d'affaires corporate : **220 millions**
 - _ chiffre d'affaires assurance vie individuelle (ASHP) : **24 millions €**
- **près de 1 500 collaborateurs** en risques d'entreprise
- **99 % du portefeuille** en risques d'entreprise

Positionnement marché

- _ n° 1 Construction
- _ n° 1 Transport, logistique et métiers de la supply chain
- _ n° 1 Retraite collective
- _ n° 1 mobilité internationale
- _ n° 3 Prévoyance Santé collective
- _ n° 3 Dommages et RC

ÉTAT DES LIEUX

de nos pratiques durables
et responsables

NOS PRINCIPES ET VALEURS

1. Éthique et déontologie
2. Gouvernance
et indépendance
3. Nos engagements qualité



1. Éthique et déontologie

Notre Code de déontologie décrit nos valeurs, nos engagements et nos obligations vis-à-vis de nos clients.

Notre entreprise s'engage à respecter les lois et règlements qui s'imposent à elle. Il est évidemment admis que SIACI SAINT HONORE ne pourra effectuer aucun acte contrevenant à la législation en vigueur ou s'inscrivant dans une volonté délibérée d'en contourner les principes et ne saura tolérer aucun acte de corruption, fraude ou autres malversations, pour quelque motif que ce soit. Nous nous appuyons sur des dispositifs de lutte contre la corruption, contre la fraude, contre le blanchiment des capitaux et le financement du terrorisme.

SIACI SAINT HONORE a désigné un Correspondant Informatique & Libertés pour mieux appréhender et mieux maîtriser les problématiques liées à la sécurité et à la confidentialité des données personnelles qui nous ont été confiées.

Nous disposons de médecins conseils, salariés du groupe, pour l'organisation du respect de la confidentialité des données médicales de nos clients et partenaires ainsi que pour la gestion de l'ensemble de nos traitements médicaux. Sont garants de l'application de ces principes notre Direction du Contrôle Interne, notre Direction juridique, nos Commissaires aux comptes et nos auditeurs, internes et externes.

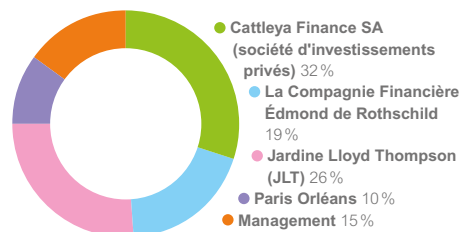
2. Gouvernance et indépendance

SIACI SAINT HONORE dispose d'une structure de gouvernance stable dotée d'un Conseil de surveillance et d'un Comité d'audit. Nous ne détenons aucune participation dans une compagnie d'assurance et

aucune compagnie d'assurance ne détient de part dans notre société. Cela garantit notre indépendance, et nous permet d'agir dans les seuls intérêts de nos clients.

Une structure de capital unique

- Plus de 130 managers participent au capital de l'entreprise.
- Nos actionnaires nous apportent stabilité et indépendance vis-à-vis des principaux acteurs du marché.



3. Nos engagements qualité

La qualité et la satisfaction de nos clients sont au cœur de notre offre de service.

Depuis 2000, nous sommes certifiés ISO 9001 pour l'ensemble de nos activités Prévoyance Santé, en France comme à l'international.

Nos filiales à l'étranger, à Dubaï (Émirats arabes unis), Calgary (Canada) et Shanghai (Chine) sont également certifiées.

Nous mesurons la satisfaction de nos clients et assurés à travers des enquêtes de satisfaction périodiques. Cette démarche d'écoute et de progrès nous permet d'offrir à nos clients, de manière réactive, des services d'excellente qualité et innovants.

La qualité au service des entreprises



Certification ISO 9001

Pour les activités de **courtage** et de **gestion des régimes de protection sociale** et **services associés** en France et à l'**international**

Le groupe s'engage dans une démarche **d'amélioration permanente** dans toutes ses activités pour garantir la **même qualité de service** partout **dans le monde**.

ÉTAT DES LIEUX

de nos pratiques durables
et responsables

NOS ENGAGEMENTS SOCIAUX

- 1.** Promouvoir les valeurs humaines dans la vie du groupe
- 2.** Agir pour la santé et le bien-être au travail
- 3.** Soutenir des actions solidaires



1. Promouvoir les valeurs humaines dans la vie du groupe

La Direction des Ressources Humaines est garante de la bonne application du droit social et du code du travail.

Respecter et faire respecter les droits et devoirs de chacun est une priorité de notre politique de Ressources Humaines et un élément fondamental des bonnes relations sociales de notre Groupe.

Notre entreprise s'est également engagée depuis plusieurs années dans :

- une politique sociale volontariste, visant à fournir à nos collaborateurs un cadre de travail agréable, des avantages importants en matière de protection sociale (retraite, santé et prévoyance) et de rémunération (intéressement et participation),
- une politique d'intégration affirmée,

- un cadre de développement professionnel. Le droit à la diversité, à l'égalité des traitements, l'emploi de personnes handicapées, la gestion des seniors ou la recherche de la parité homme-femme au sein de l'entreprise sont des valeurs fondamentales de notre politique sociale, comme autant d'éléments de richesse et de partage pour nos équipes.

Effectif total du groupe au 31 décembre 2013

	France	International	Total
2010	781	267	1 048
2011	833	307	1 140
2012	888	394	1 282
2013	951	514	1 465

1.1. La diversité comme élément de différenciation et de richesse

■ Plus d'un tiers des salariés à l'international



+ 40 langues parlées et + de 60 nationalités différentes représentées.

1.2. Égalité professionnelle entre les hommes et les femmes de l'entreprise

■ Signature d'un accord fin 2011

- 70% de femmes dans l'entreprise (données France 2013),
- 62% des cadres de l'entreprise sont des femmes (données France 2013),

- Nombre de salariés promus dans une catégorie supérieure en 2012: 57 dont 45 femmes soit 79%.

1.3. Une politique d'intégration et d'accompagnement des collaborateurs affirmée

■ Emploi des jeunes (2013)

- 1 contrat d'apprentissage,
- 17 contrats de professionnalisation,
- 160 salariés de moins de 30 ans,
- recrutement d'une centaine d'étudiants chaque été.

■ Emploi des seniors

Accord d'entreprise en faveur de l'emploi de seniors depuis 2009.

« À mon arrivée, ma Responsable a pris le temps de m'informer sur l'organisation de l'entreprise et mon rôle au sein de celle-ci. Ceci m'a donné mes premiers repères professionnels au sein de l'entreprise. Très vite, j'ai été présentée à tous mes collègues qui ont collaboré à mon adaptation et ont pris le relai pour mon accompagnement au quotidien. Les permanences régulières des Ressources Humaines sur site m'ont permis de poser toutes les questions pratiques concernant la vie de l'entreprise, nos avantages sociaux, etc. La cohésion entre les Ressources Humaines et le personnel encadrant conjuguée à l'accueil des équipes ont contribué à la réussite de mon intégration. »

Témoignage d'un salarié de la Gestion PSF

■ Séminaires d'intégration

Chaque collaborateur participe à un séminaire d'intégration (une journée de présentation du groupe) lui permettant de rencontrer les membres du Comité Exécutif dont le Président du Directoire, le Directeur Général et les Directeurs fonctionnels. 3 à 4 séminaires d'intégration sont organisés chaque année pour environ 80 collaborateurs.

■ Formation professionnelle

7 500 heures de stages de formation en 2012. Plus de 3 % de la masse salariale sont consacrés à l'effort de formation chaque année.

Le taux d'accès à la formation (rapport entre le nombre de salariés formés et le nombre total présent au 31 décembre de l'année) s'établit à 67 % en 2012.

■ Gestion des compétences

Un accord d'entreprise a été mis en place en 2011 sur la Gestion Prévisionnelle de l'Emploi et des Compétences (GPEC).

■ Actions en faveur du Handicap

- Le nombre de salariés reconnus handicapés dans l'entreprise a été multiplié par trois en trois ans.

- Participation aux manifestations en faveur de l'emploi handicapé (salon « Paris pour l'emploi », semaine du handicap...).

- Accueil de 8 stagiaires en 2012, pour une durée de 6 semaines chacun, dans le cadre de notre partenariat avec un Centre de Rééducation Professionnelle (CRP) visant à former à un nouveau métier des salariés reconnus inaptes sur leur ancien métier.

- Achat de fournitures et de prestations auprès de différents Etablissements et Services d'Aide par le Travail (ESAT).

- Campagnes internes de sensibilisation sur le handicap.

2. Agir pour la santé et le bien-être au travail : s'inscrire dans l'engagement

La santé est l'un de nos principaux métiers. Agir pour la santé c'est aussi agir pour l'entreprise et la société.

SIACI SAINT HONORE mène différentes actions de sensibilisation et de prévention, en interne comme en externe, sur le thème du bien-être au travail.

Les politiques de bien-être au travail et les questions d'organisation sont des enjeux importants pour notre Groupe et sont au cœur des relations professionnelles avec

les salariés et leurs représentants.

Les liens ont été renforcés avec le CHSCT, le Comité d'Entreprise et la Médecine du travail pour travailler ensemble sur ces sujets et pouvoir replacer les difficultés individuelles dans le cadre d'une analyse collective.

Ces différentes actions se sont concrétisées en 2010 par la signature de l'Engagement en faveur du bien-être au travail et du droit universel à la santé de l'Observatoire Social International (OSI).

Par cette signature, SIACI SAINT HONORE a souhaité réaffirmer ses engagements et s'inscrire dans une dynamique lui permettant de continuer à progresser sur ces thèmes.



L'Observatoire Social International, créé en 2000, a vocation à contribuer à une meilleure prise en compte des exigences

sociales de la mondialisation grâce à des stratégies de coopération entre les acteurs économiques, sociaux, associatifs et politiques.

Il réunit une dizaine d'entreprises et d'organisations comme Schneider Electric, Areva, Danone, la Poste, Malakoff Médéric, ...

Notre attention portée au bien-être des salariés du Groupe s'est traduite également par la mise en place en 2011 d'une enquête interne de climat social qui sera renouvelée périodiquement afin d'identifier les préoccupations de nos collaborateurs et d'y apporter des solutions.

89 % des collaborateurs se déclarent satisfaits de travailler au sein du Groupe (2011).

3. Soutenir des actions solidaires

3.1. Faire du don un projet d'entreprise où les salariés sont aussi les acteurs

■ **L'Arrondi Solidaire**, mis en place en 2013, est un principe novateur de collecte de dons via la paie : sur la base du volontariat, les salariés peuvent donner les centimes de leur paie et jusqu'à cinq euros par mois. SIACI SAINT HONORE a fait le choix d'abonder les sommes versées par ses collaborateurs à 200 % : ainsi, pour chaque euro donné par un salarié, SIACI SAINT HONORE verse deux euros et c'est donc un don total de trois euros collectés pour les associations partenaires.

Les dons collectés sont investis dans des

projets pour favoriser la création d'entreprise, la création d'emploi et l'accès aux soins.

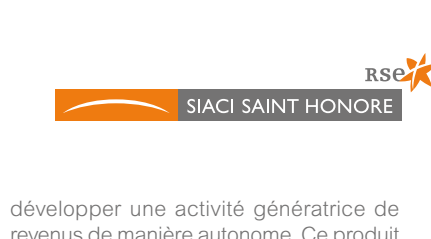


- Avec l'ADIE, soutenir la création d'entreprise de personnes exclues du marché du travail en France.

L'Adie c'est, depuis 1989, 113 283 microcrédits accordés, 81 396 entreprises créées et 107 000 emplois générés.



- Avec PlaNet Finance, s'engager à Madagascar pour développer l'accès aux soins des agriculteurs et de leurs familles. PlaNet Finance est une organisation de solidarité internationale qui a pour mission d'aider les populations pauvres à



développer une activité génératrice de revenus de manière autonome. Ce produit offre une couverture entre 70 % et 100 % de l'ensemble des dépenses de santé. Déjà plus de 1 000 bénéficiaires depuis 2011.



- Chaque année, SIACI SAINT HONORE fait un don à la Croix-Rouge française et soutient un projet dans l'un des nombreux secteurs qu'elle couvre : la santé, l'aide à l'autonomie, l'urgence et le secourisme, l'action sociale, la formation et la solidarité internationale.

www.croix-rouge.fr



3.2. Nos engagements sociaux et sociétaux c'est aussi, à travers le monde :

- Un soutien à la lutte contre le cancer du sein à Dubaï, à travers l'organisation de manifestations et le soutien de l'association Breast Friends (www.breastfriends.org).

- Des aides locales au Canada
« Nous participons, à notre échelle, à différentes activités ou causes. Nous sommes sponsor de onze enfants de l'organisation World Vision ; nous effectuons différentes donations, notamment à la Croix Rouge ou à l'Alberta Cancer Fondation ; nous participons au programme Feed the

Hungry, visant à fournir de la nourriture à des personnes ayant de très faibles revenus ; nous soutenons la Veterans Organization, dans le cadre de collecte de denrées pendant la période de Noël. »

Rick Albert,
President & CEO,
MSH INTERNATIONAL CANADA

- Des actions en faveur des enfants défavorisés en Chine

Dans le cadre de l'Opération « Love tree », MSH China effectue des dons en faveur d'enfants issus de régions pauvres et reculées de Chine.

Nos équipes chinoises visitent également, de manière périodique, les enfants du Centre Médical de Shanghai, spécialisé pour les enfants handicapés (Shanghai Huge Grace Disabled Children Welfare Center), et organisent une vente de charité, le Welfare Center Charity Bazaar, dont toutes les recettes sont destinées au financement de traitements médicaux pour les enfants.



NOS ENGAGEMENTS ENVIRONNEMENTAUX

1. Sensibiliser nos collaborateurs et partenaires : les éco-gestes
2. Réduire notre consommation de papier
3. Étudier des solutions technologiques et de recyclage
4. Maîtriser notre empreinte environnementale

ÉTAT
DES LIEUX
de nos pratiques durables
et responsables

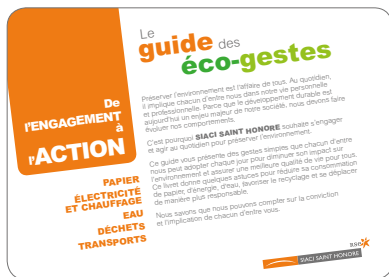
1. Sensibiliser nos collaborateurs et partenaires : les éco-gestes

Par la mise en place et la diffusion de nos éco-gestes, nous incitons les collaborateurs à économiser l'électricité, l'eau ou le papier ; à se déplacer « propre » ; à recycler.... Quelques gestes simples, quotidiens qui nous permettent, individuellement et collectivement, d'agir pour l'environnement.

En Chine, cette sensibilisation passe par la démarche Green Operation.



Nous avons également introduit un critère RSE dans le choix de nos fournisseurs.



2. Réduire notre consommation de papier

En tant qu'activité tertiaire, la consommation de papier est un poste important sur lequel il nous est apparu indispensable d'agir. Des actions d'envergure, comme la dématérialisation de nos actes de gestion, sont

mises en œuvre et proposées à nos clients : mise à disposition de documents électroniques via le mail ou des extranets dédiés, des solutions de Gestion Electronique de Document (GED) en interne...

3. Étudier des solutions technologiques et de recyclage

La démarche « Green IT » menée par la Direction des Systèmes d'Informa-

tion privilégie des solutions techniques performantes qui contribuent à la maî-

trise des consommations électriques tant pour le renouvellement du matériel (la nouvelle génération d'écrans par exemple) que pour l'installation des

salles informatiques. Nous recyclons les matériels informatiques usagés ainsi que les consommables utilisés.

4. Maîtriser notre empreinte environnementale

Les émissions de gaz à effet de serre générées lors des déplacements professionnels en avion de nos collaborateurs constituent certainement l'impact le plus important sur l'environnement de notre entreprise. Les calculateurs s'appuient sur la méthodologie Bilan Carbone® de l'Agence de l'Environnement et de la Maîtrise de l'Énergie (l'ADEME).

Tous les projets sont certifiés



En 5 ans, Action Carbone a compensé plus de 155 000 tonnes de CO₂.



Notre compensation permet de financer des projets de l'Association en matière de réduction des émissions de gaz à effet de serre ou de séquestration du carbone : construction de réservoirs à biogaz en Inde et en Chine ou de fours solaires en Amérique du Sud ainsi que des actions de compostage de déchets, comme celle conduite à Madagascar.



Notre Groupe a mis en place un partenariat avec Action Carbone, un programme de la fondation GoodPlanet, afin de compenser l'émission carbone de tous nos déplacements aériens vers nos principales filiales à l'étranger.



Fondation reconnue d'utilité publique présidée par Yr



www.s2hgroup.com